

UCHWAŁA NR *63/2004*

ZARZĄDU POWIATU W PIŃCZOWIE

z dnia *27 stycznia 2004*

w sprawie uchwalenia Regulaminu Organizacyjnego Powiatowego Zarządu Dróg w Pińczowie.

Na podstawie art. 36 ust.1 ustawy z dnia 5 czerwca o samorządzie powiatowym (Dz.U. Nr 91 poz. 578 z późn. zmian.), § 66 ust.4 Statutu Powiatu w Pińczowie uchwała się co następuje :

§ 1

Uchwała się Regulamin Organizacyjny Powiatowego Zarządu Dróg w Pińczowie w brzmieniu stanowiącym załącznik do niniejszej uchwały.

§ 2

Wykonanie uchwały powierza się Dyrektorowi Powiatowego Zarządu Dróg w Pińczowie.


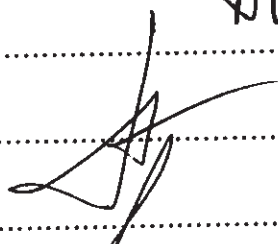

§ 3

Tracą moc uchwały Zarządu Powiatu nr 1/99 z dnia 10 lutego 1999 r, nr 50/2000 z dnia 13 grudnia 2000 r i nr 10/2003 z dnia 7 stycznia 2003 r.

§ 4

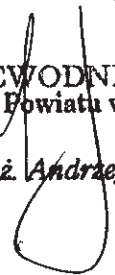
Uchwała wchodzi w życie z dniem podpisania.

Członkowie Zarządu :

1. 
2.
3.
4. 
5. 

PRZEWODNICZĄCY
Zarządu Powiatu w Pińczowie

dr inż. Andrzej Kozera



REGULAMIN ORGANIZACYJNY POWIATOWEGO ZARZĄDU DRÓG w Pińczowie

ROZDZIAŁ I

Podstawa prawna

§1

1. Ustawa z dnia 26 listopada 1998 r o finansach publicznych (Dz.U. Nr 155 poz.1014 z późn. zm.)
2. Ustawa z dnia 24 lipca 1998 r o zmianie niektórych ustaw określających kompetencje organów administracji publicznej w związku z reformą ustrojową państwa art. 52 wprowadzający zmiany w ustawie z dnia 21 marca 1985 r o drogach publicznych (Dz.U. Nr 106 poz. 668 z późn. zm.)
3. Ustawa z dnia 5 czerwca 1998 r o samorządzie powiatowym (Dz.U. Nr 91 poz. 578 z późn. zm.)
4. Ustawa z dnia 21 marca 1985 r. o drogach publicznych (tekst jednolity - Dz.U. Nr 71, poz. 838 z późn. zm.)
5. Uchwała Nr III 18/98 Rady Powiatu z dnia 21 grudnia 1998 r w sprawie utworzenia Powiatowego Zarządu Dróg.

ROZDZIAŁ II

Przedmiot i zakres działania

§ 2

Powiatowy Zarząd Dróg jest jednostką organizacyjną Powiatu Pińczowskiego, wykonującą z upoważnienia Zarządu Powiatu Pińczowskiego zarząd drogami powiatowymi, zgodnie z postanowieniami ustawy o drogach publicznych.

§ 3

Obsługę finansową Powiatowego Zarządu Dróg prowadzi Starostwo Powiatowe w Pińczowie.

§ 4

W skład Powiatowego Zarządu Dróg w Pińczowie wchodzi następujące komórki organizacyjne :

1. Sekcja Dróg i Mostów
2. Sekcja Planowania , Zamówień Publicznych i Ochrony Dróg
3. Samodzielne Stanowisko ds. Administracji i Kadr
- 4.Obwód Drogowy

§ 5

Zadaniem Powiatowego Zarządu Dróg w Pińczowie jest :

1. opracowywanie projektów planów rozwoju sieci drogowej,
2. opracowywanie projektów planów finansowania budowy, przebudowy, remontu, utrzymania i ochrony dróg oraz drogowych obiektów inżynierskich,
3. przygotowanie, rozstrzygnięcie i realizacja zamówień publicznych na roboty , usługi i dostawy objęte przedmiotem działania,
4. pełnienie funkcji inwestora,

5. utrzymanie nawierzchni dróg, chodników, drogowych obiektów inżynierskich i innych urządzeń związanych z drogami,
6. realizacja zadań w zakresie inżynierii ruchu,
7. przygotowanie infrastruktury drogowej dla potrzeb obronnych oraz wykonywanie innych zadań na rzecz obronności kraju,
8. koordynacja robót w pasie drogowym,
9. wydawanie zezwoleń na zajęcie pasa drogowego i zjazdu z dróg oraz pobieranie opłat i kar pieniężnych,
10. prowadzenie ewidencji dróg, drogowych obiektów inżynierskich oraz udostępnianie ich na żądanie uprawnionym organom,
11. przeprowadzanie okresowych kontroli stanu dróg i drogowych obiektów inżynierskich, ze szczególnym uwzględnieniem ich wpływu na stan bezpieczeństwa ruchu drogowego,
12. wykonywanie robót interwencyjnych, robót utrzymaniowych i zabezpieczających,
13. przeciwdziałanie niszczeniu dróg przez ich użytkowników,
14. wprowadzanie ograniczeń lub zamykanie dróg i drogowych obiektów inżynierskich dla ruchu oraz wyznaczanie objazdów drogami różnej kategorii, gdy występuje bezpośrednie zagrożenie bezpieczeństwa osób lub mienia,
15. dokonywanie okresowych pomiarów ruchu drogowego,
16. utrzymanie zieleni przydrożnej, w tym sadzenie i usuwanie drzew i krzewów,

§ 6

1. Powiatowy Zarząd Dróg w Pińczowie obejmuje swym zakresem działania obszar administracyjny powiatu pińczowskiego w skład którego wchodzi gminy : Działoszyce, Kije, Michałów, Pińczów, Złota.
2. Powiatowy Zarząd Dróg w Pińczowie pełni funkcję zarządu dróg powiatowych : zamiejskich o długości 334,1 km, miejskich na terenie m. Działoszyce i m. Pińczów o długości 4,5 km wraz z leżącymi w ciągu tych dróg drogowymi obiektami inżynierskimi.
3. Wykaz dróg nad którymi zarząd pełni Powiatowy Zarząd Dróg w Pińczowie stanowi załącznik nr 1 do niniejszego Regulaminu,

ROZDZIAŁ III

Gospodarka finansowa

§ 7

1. Powiatowy Zarząd Dróg działa w oparciu o zatwierdzony przez Zarząd Powiatu plan finansowo – rzeczowy.
2. Gospodarkę finansową Powiatowego Zarządu Dróg regulują odpowiednie przepisy ustawy o finansach publicznych i rachunkowości.

§ 8

1. Źródłem finansowania wydatków Powiatowego Zarządu Dróg jest budżet Powiatu.
2. Uzyskane przez Powiatowy Zarząd Dróg przychody stanowią dochód budżetu Powiatu.
3. Źródłem finansowania wydatków na rzecz budowy, przebudowy, remontu, utrzymania i ochrony dróg oraz drogowych obiektów inżynierskich może być środek specjalny Zarządu Dróg utworzony przez Radę Powiatu.

§ 9

Jednostka prowadzi rachunkowość zgodnie z typowym planem kont dla jednostek budżetowych oraz sporządza na tej podstawie sprawozdania finansowe zgodnie z przepisami o sprawozdawczości budżetowej.

§ 10

1. Mieniem jednostki jest własność i inne prawa majątkowe nabyte przez Powiatowy Zarząd Dróg w Pińczowie.
2. Mieniem jednostki jest :
 - a) nabyte przez jednostkę w toku jej działalności gospodarczej,
 - b) przekazane protokołem zdawczo – odbiorczym przez Starostwo,
3. Jednostka gospodaruje mieniem i zapewnia jego ochronę.
4. W razie przekształcenia, likwidacji, podziału lub połączenia jednostki o przeznaczeniu jej mienia decyduje Powiat.

§ 11

W sprawach majątkowych w imieniu jednostki czynności prawne podejmuje Dyrektor.

ROZDZIAŁ IV

Organizacja Powiatowego Zarządu Dróg

§12

1. Powiatowym Zarządem Dróg kieruje Dyrektor Powiatowego Zarządu Dróg , który zarządza samodzielnie i reprezentuje go na zewnątrz we wszystkich sprawach dotyczących jednostki.
2. Dyrektora jednostki powołuje i odwołuje Zarząd Powiatu.
3. Dyrektor Powiatowego Zarządu Dróg podejmuje decyzje :
 - 1) administracyjne działając z upoważnienia Zarządu Powiatu,
 - 2) z upoważnienia Starosty w zakresie zarządzania ruchem na drogach powiatowych i gminnych,

§ 13

1. Dyrektor jednostki kieruje jednostką samodzielnie przy pomocy kierowników komórek organizacyjnych i stanowisk samodzielnych.
2. W czasie nieobecności Dyrektora jego obowiązki pełni Kierownik Sekcji Dróg i Mostów lub osoba wyznaczona imiennie przez Dyrektora.
3. Dyrektor Powiatowego Zarządu Dróg jest kierownikiem zakładu pracy w rozumieniu przepisów Kodeksu Pracy i wykonuje wszystkie czynności wynikające ze stosunku pracy wobec pracowników .

ROZDZIAŁ V

Zakresy zadań, obowiązków i uprawnień komórek organizacyjnych Powiatowego Zarządu Dróg

§ 14

Sekcja Dróg i Mostów

Do zakresu działania Sekcji Dróg i Mostów należy prowadzenie spraw związanych z utrzymaniem dróg i drogowych obiektów inżynierskich, prowadzenie spraw związanych z inżynierią ruchu drogowego, ewidencją dróg i drogowych obiektów inżynierskich oraz nadzór nad pracą Obwodu Drogowego a w szczególności :

W zakresie utrzymania dróg i drogowych obiektów inżynierskich

1. Kontrola i analiza stanu dróg i urządzeń drogowych w zakresie utrzymania nawierzchni , poboczy, rowów , urządzeń odwadniających, skarp , zieleni przydrożnej ,parkingów , miejsc postojowych i zatok autobusowych , oznakowania skrzyżowań dróg z kolejami.
2. Kontrola jakości wykonywanych robót z zakresu bieżącego utrzymania dróg i drogowych obiektów inżynierskich,
3. Nadzór nad pracą drogowej służby liniowej,
4. Opracowywanie planów utrzymania dróg i drogowych obiektów inżynierskich,
5. Planowanie , organizacja , kierowanie i kontrola prac w zakresie zimowego utrzymania dróg.
6. Badanie i analiza stanu dróg i urządzeń drogowych z punktu widzenia bezpieczeństwa ruchu drogowego, zbieranie danych i analiza wypadków drogowych.
7. Gromadzenie danych i informacji o stanie przejezdności dróg i utrudnień dla ruchu oraz współpraca w tym zakresie z policją i środkami masowego przekazu.

W zakresie inżynierii ruchu drogowego

1. Opiniowanie wprowadzanych projektów organizacji ruchu i zmian do projektów organizacji ruchu na drogach powiatowych i gminnych,
2. Kontrola zgodności organizacji ruchu z zatwierdzonymi projektami,
3. Prowadzenie kontroli stanu oznakowania poziomego i pionowego na drogach powiatowych i gminnych,
4. Współuczestnictwo w ustalaniu rocznych i wieloletnich planów z zakresu bezpieczeństwa ruchu drogowego(brd),

W zakresie ewidencji dróg i drogowych obiektów inżynierskich

1. Prowadzenie ewidencji dróg i drogowych obiektów inżynierskich administrowanych przez Powiatowy Zarząd Dróg ,
2. Prowadzenie prac związanych z układem sieci , klasyfikacją i numeracją dróg oraz sporządzaniem map sieci drogowej.
3. Sporządzanie potrzebnych danych statystycznych i wymaganej sprawozdawczości.

§ 15

Sekcja Planowania , Zamówień Publicznych i Ochrony Dróg

Do zadań sekcji należy w szczególności:

W zakresie planowania , przygotowania do realizacji budowy, przebudowy i remontu dróg i drogowych obiektów inżynierskich

1. Współpraca z organami administracji samorządowej w zakresie planowania rozwoju sieci drogowej i poprawy jej stanu technicznego.
2. Opracowywanie projektów planów rozwoju sieci drogowej.
3. Koordynacja prac związanych z przygotowaniem dokumentacji technicznej oraz realizacją robót drogowych.
4. Pełnienie funkcji inwestora dla zadań realizowanych przez Powiatowy Zarząd Dróg.
5. Analiza stopnia realizacji zadań budżetowych pod względem wykorzystani środków budżetowych.

W zakresie spraw związanych z zamówieniami publicznymi

1. Przygotowanie dokumentacji przetargowej opracowanej przez komisję przetargową.
2. Kompletowanie i archiwizacja dokumentacji przetargowej a w szczególności ofert i protokołów z postępowania.
3. Sporządzanie potrzebnych informacji , analiz i wymaganych sprawozdań dotyczących zamówień publicznych.

W zakresie spraw związanych z ochroną pasa drogowego

1. Koordynacja robót w pasie drogowym.
2. Przygotowanie decyzji na umieszczanie urządzeń obcych w pasie drogowym.
3. Uzgadnianie lokalizacji obiektów, budynków i budowli przy drogach.
4. Uzgadnianie lokalizacji zjazdów z dróg powiatowych .
5. Wydawanie decyzji na zajęcie pasa drogowego na cele niedrogowe.
6. Orzekanie o przywróceniu pasa drogowego do stanu pierwotnego.
7. Prowadzenie spraw związanych z utrzymaniem zieleni przydrożnej.

§ 16

Samodzielne Stanowisko ds. Administracji i Kadr

Do zadań stanowiska należy w szczególności :

W zakresie spraw osobowych

1. Prowadzenie spraw kadrowych pracowników Powiatowego Zarządu Dróg.
2. Nadzór i kontrola przestrzegania dyscypliny pracy oraz prowadzenie ewidencji czasu pracy.

3. Prowadzenie spraw szkoleniowych oraz spraw związanych z podnoszeniem kwalifikacji przez pracowników.

W zakresie spraw administracyjnych

1. Administrowanie budynkami i lokalami biurowymi Powiatowego Zarządu Dróg.
2. Prowadzenie sekretariatu Powiatowego Zarządu Dróg.
3. Prowadzenie ewidencji inwentarzowej środków trwałych, pozostałych środków trwałych oraz drobnego sprzętu i ewidencji drobnego wyposażenia w ewidencji ilościowej.
4. Prowadzenie spraw związanych z gospodarką środkami technicznymi będącymi w posiadaniu Powiatowego Zarządu Dróg.
5. Zaopatrzenie w niezbędne materiały biurowe, techniczne środki pracy, środki higieny, odzież ochronną i roboczą oraz sprzęt ochrony osobistej.

W zakresie BHP i Przeciwpożarowych

1. Kontrolowanie warunków pracy , przestrzeganie zasad i przepisów bhp i p.poż. oraz prowadzenie spraw związanych z wypadkami w PZD.
2. Szkolenie pracowników PZD w zakresie przepisów bhp i p.poż.

§ 17

Zakres zadań o obowiązków Obwodu Drogowego Stanowiącego Służbę Liniową

Do zakresu działania drogowej służby liniowej należą w szczególności

1. Utrzymywanie przejezdności dróg.
2. Systematyczne patrolowanie sieci drogowej.
3. Wykonywanie prac interwencyjnych związanych z utrzymaniem dróg i drogowych obiektów inżynierskich oraz likwidacją zagrożeń bezpieczeństwa ruchu drogowego.
4. Zabezpieczanie przeszkód oraz awarii dróg i drogowych obiektów inżynierskich których nie można usunąć .
5. Kierowanie i prowadzenie prac związanych z zimowym utrzymaniem dróg, lodów i wielkich wód.
6. Współpraca z policją w zakresie bezpieczeństwa ruchu drogowego.
7. Obsługa techniczna przeglądów obiektów mostowych.
8. Wykonywanie prac remontowych w obiektach Powiatowego Zarządu Dróg.

ROZDZIAŁ VI

Nadzór nad Jednostką

§ 18

Kontrolę i ocenę działalności jednostki oraz pracę Dyrektora dokonuje Zarząd Powiatu.

ROZDZIAŁ VII
Postanowienia końcowe

§ 19

1. Regulamin Organizacyjny Powiatowego Zarządu Dróg uchwała Zarząd Powiatu na wniosek Dyrektora.
2. Zmiana Regulaminu następuje w trybie przyjętym do uchwalenia.
3. Ramowy schemat organizacyjny Powiatowego Zarządu Dróg stanowi załącznik nr 2 do Regulaminu.

§ 20

Postanowienia Regulaminu wchodzi w życie z dniem podpisania z mocą obowiązującą od dnia 1 stycznia 2004 r.

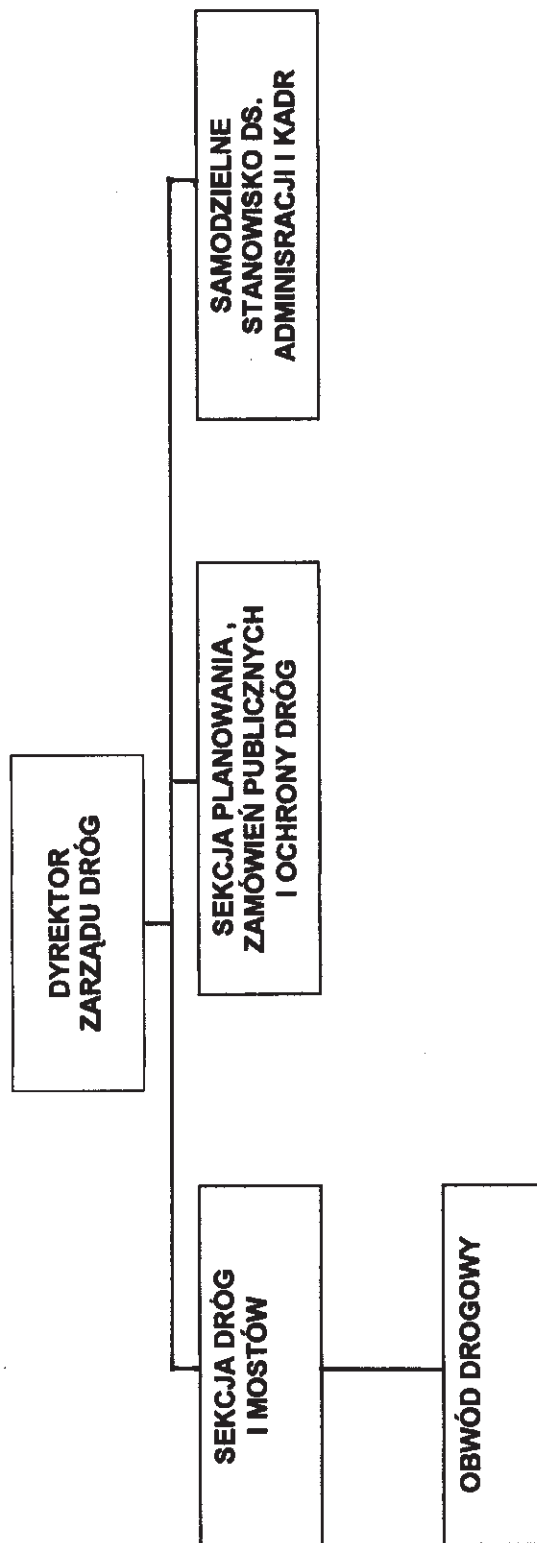
PRZEWODNICZĄCY
Zarządu Powiatu w Pińczowie

dr inż. Andrzej Kozera



Załącznik Nr 2 do
Regulaminu Organizacyjnego
Powiatowego Zarządu Dróg
w Pińczowie

**SCHEMAT STRUKTURY ORGANIZACYJNEJ
POWIATOWEGO ZARZĄDU DRÓG W PIŃCZOWIE**



PRZEWODNICZĄCY
Zarządu Powiatu w Pińczowie

dr inż. Andrzej Kozera